



900 LET DOLNÍCH KRALOVIC

TRHÁK speciál
školní rok 2025/2026





Dolní Kralovice

1. přelom 11. a 12. století - uváděny jako správní středisko Svatavina újezdu

1. polovina 11. století - první zmínka o Dolních Kralovicích



1440 - prodány Mikuláši Trčkovi z Lípy a na Lipnici

1352 - Karel IV. povýšil Dolní Kralovice na město

1698 - koupil Kralovice Jan Leopold Donát z Trausonu a Falkenštejna. Přikoupil k panství Dolní Kralovice a Martinice, statky Křivsoudov, Keblov, Zahrádku a Kaliště.

1547 - kupuje od Trčků panství rytíř Andreáš Strojetický ze Strojetic



1844 - získal Dolní Kralovice Vilém Vincenc, kníže z Auespergu

1760 - Vilém z Trausonu přikoupil Hammerstadt (Vlastějovice)



1955 - založení státního statku Dolní Kralovice

1945 - vyvlastnění Dolních Kralovic podle Benešových dekretů

Za druhé světové války bylo kompletně vyvražďeno židovské obyvatelstvo.



1. září 1970 - založení nové školy Dolní Kralovice

1960 - změna okresu, Dolní Kralovice byly přidány pod okres Benešov a Středočeský kraj

1971 - návštěva prezidenta republiky Ludvíka Svobody v Dolních Kralovicích



1972 - kompletní zbourání starých Dolních Kralovic, začátek zatápění

1989 - osamostatnění vesnic Snět, Blažejovice, Šetějovice a Tomice



Původ jména Dolní Kralovice

Jméno Kralovice pochází patrně, jako mnoho podobných jmen, od zakladatelů a prvních obyvatel, kteří byli královskými poddanými a byli nazýváni kralovici.



Existují i jiné obce jménem Kralovice nebo Královice, například pražská čtvrť Královice, Královice u Brandýsu nad Labem nebo Slaného nebo Kralovice v Plzeňském kraji.



ŠKOLA



A B
C D



VE STARÝCH DOLNÍCH KRALOVICÍCH

Staré Dolní Kralovice byly postaveny už v 11. st. a v tomto období se pochopitelně nedbalo na vzdělání. První škola byla farní, a první známky o ní pochází z druhé poloviny 17. století. Škola stávala poblíž kostela a byla celá ze dřeva.

V roce 1764 ale shořela a proto postavili rok po požáru školu novou. Tu ale potkal stejný osud a shořela v roce 1808. Další škola vznikla v témže roce, a to v budově jednopatrového domu, kde bydleli kaplani zdejšího kostela. Do této FARNÍ školy docházeli děti i z hodně vzdálených vesnic, např.: z Borovska nebo až z Horky. Do školy docházelo až 370 žáků, a tak bylo nutné školu rozšiřovat o další třídy. Učilo se dokonce i na dolnokralovické radnici, u kováře a u zámožnějších rodin.

Nová budova, tentokrát jen pro školu, byla postavená až v roce 1885. Jednopatrový dům měl 6 učeben a dva byty pro školníka a pro správce školy. Ale i tahle budova byla pro velký nápor žáků malá, a tak se znovu učilo na radnici, u jedné z rodin, v sirotčinci a v místnostech bývalé židovské školy.

V roce 1904 zřídilo město chlapeckou měšťanskou školu, později postavilo město obecní dům, kde pronajalo škole 5 místností. Po zrušení soudu v Dolních Kralovicích v roce 1954 byla její budova adaptována na osmiletou střední školu, kde byly i všechny třídy prvního stupně. Po roce 1960 přibyla i 9. třída.

Jenže i v témže roce bylo rozhodnuto o stavbě přehrady, a tři školy, ve kterých se učilo 480 žáků, musely jít k zemi. Ke Kralovickému školnímu obvodu patřily i maloškoly v Tomicích, Bernarticích, Studeném, Němčicích, Čejticích, Keblově a v Mnichovicích. Do roku 1970 se škola přestěhovala do nové obce a školní obvod byl přesunut do Čechtic.



HISTORIE ŠKOLY V DOLNÍCH KRALOVICÍCH



zřízení triviální školy místo farní školy

1683

první zmínka o škole



škola opětovně vyhořela

1805 - 1806

rozšíření tříd

1826



rozhodnutí o nové škole

1883

zahájení výuky v nové škole

1885



živnostenská škola

1903



byla zrušena židovská škola

1905

založen sokol

1909



žádost o dívčí školu (nebylo vyhověno)

1910

první dívky ve školách

1912 - 1913



zřízen 4. ročník měšťanské školy

1922

škola osvobozena od fašistických okupantů

1945



zřízena mateřská škola

1947



zrušen okresní soud - další škola

1954

9letá škola

1960



začátek demolice obce

1968

návštěva prezidenta Svobody ve škole

1971



přesun školky

1971 - 1972

mateřská škola uvedena do provozu

1974



otevřena druhá třída mateřské školy, otevření školy

1976



ROZHOVOR S PANÍ UČITELKOU BAŠTOVOU



Naši žáci si pro paní učitelku připravili pár otázek o školství v Dolních Kralovicích z jejího pohledu.

1. *Od kdy a jak dlouho tady učíte? A co vás po tolika letech drží ve školství?*

Na zdejší škole učím již od roku 1973. Co mě i nyní drží ve školství? Především láska k dětem, učitelskému povolání a přátelský vztah se svými kolegyněmi a kolegy. Učila jsem děti od 1. do 5. třídy a to převážně 1. a 2. třídu. Pro učitelství mě již jako malou žákyni nadchla moje paní učitelka v 1. třídě. Byla pro nás děti druhou maminkou, obětavou a ochotnou vždy pomoci.

2. *Jak moc se změnilo za tu dobu školství?*

Když jsem začala učit, bylo daleko víc dětí ve třídě, takže na každé dítě nebylo tolik času jako dnes. Nebyla taková komunikace s rodiči, tak jako nyní prostřednictvím počítačů a telefonů. Podstatné věci se řešily individuálně na třídních schůzkách. V současné době je ve třídách méně žáků a daleko lepší vybavení. Ve třídách působí asistenti pedagoga pro děti s vývojovými poruchami učení, což je dobrá pomoc pro dané žáky.

3. *Jaké vylepšení školy se vám nejvíce líbilo a jaké to mělo výhody?*

Když jsem začínala učit, byla to nová, na tu dobu velmi moderní škola, která ale po čase nespĺňovala všechny potřebné požadavky, jak stavebně, tak i vybavením. V posledních 20 letech došlo k úplné rekonstrukci a modernímu vybavení celé školy – nábytkem, počítači, interaktivními tabulemi a nádhernou výzdobou.



4. Na jakou třídu, ve které jste učila, vzpomínáte nejraději?

Měla jsem ráda každou svou třídu. Nemohu říci, že některou méně. Snažila jsem se s dětmi vždy navázat hezký a přátelský vztah a předávat jim ve výuce co nejvíce poznatků.

5. Bydlela jste ve starých Dolních Kralovicích. Můžete nám popsat, jak probíhalo vystěhování?

Bydlela jsem se svými rodiči v malé malebné vsi Příseka u Dolních Kralovic. Počátkem 70. let se začínalo mluvit o výstavbě přehrady – zdroje pité vody ze Želivky. V tu dobu jako by se život ve vesnici zastavil. Lidé začali uvažovat, kam se přestěhují. Někteří se snažili koupit si domy např. ve Vlašimi, Benešově či Kolíně a podobně. Několik domorodců, mezi které patřili i moji rodiče, se rozhodlo postavit si domek v nedalekých Vraždivých Lhoticích. Nebyla to práce jednoduchá, shánění materiálu, který byl v tu dobu nedostatkovým zbožím. Chyběla elektřina, malta se míchala ručně v karbech. Není ani divu, že si mnozí lidé svůj domek neužili, protože předčasně zemřeli.

6. Jaké byly staré Dolní Kralovice a kam se lidé chodili bavit ve starých Dolních Kralovicích?

Původní Dolní Kralovice bylo krásné historické městečko, ležící po obou březích Želivky. Nad řekou se skvostně honosil zámek. Ve městě byly všechny potřebné služby, obchody, dokonce i kino, dobré spojené dráhou i autobusy. Ráda vzpomínám na proslulé dolnokralovické poutě. Lidé tam žili společenským životem. Rádi se veselili v místní sokolovně při pořádání plesů a zábav. Jedna se tak stala i pro mne osudnou. Potkala jsem tam svou životní lásku, svého manžela.

7. Co byste popřála do budoucna škole?

Škole bych popřála:

- dostatek žáků, kteří ji budou navštěvovat rádi
- hodně spokojených a objektivních rodičů
- nadále kvalitní učitelský sbor

Děkujeme za rozhovor.



Kostel svatého Jana Křtitele



HISTORIE A ZÁNİK

Původ: Byl založen koncem 13. století na místě staršího dřevěného kostela. Postupně byl přestavěn z románského do gotického slohu a v 18. století získal barokní vybavení.

Demolice: Ačkoliv byl v roce 1965 prohlášen kulturní památkou, musel ustoupit stavbě přehrady Švihov. Kostel byl i přes protesty zbořen v roce 1975 jako jedna z posledních budov starých Dolních Kralovic.

KDE NAJDEME DALŠÍ VĚCI Z KOSTELA?

- Muzeum Podblanicka ve Vlašimi: menší kamenné prvky, fotodokumentace.
- Národní muzeum: části vnitřního vybavení a drobné liturgické (církevní) předměty.
- Muzeum Vysočiny v Pelhřimově: stavební fragmenty a další historické ostatky

CO SE ZACHOVALO?

- Vybavení: oltáře, kazatelna, socha Madony a zvon byly rozvezeny do okolních kostelů (Číhošť, Kondrac, Křivsoudov, Keblov).
- Fresky: Vzácné gotické malby byly před demolicí sejmuty. Po restaurování jsou od roku 2016 k vidění v expozici Vodní dům.
- Stavební prvky: Části klenby, portál a krovy byly převezeny do skanzenu v Kouřimi. Původní plán kostel znovu postavit komunistický režim zakázal z obavy, aby se z něj nestalo poutní místo.



Zajímavosti

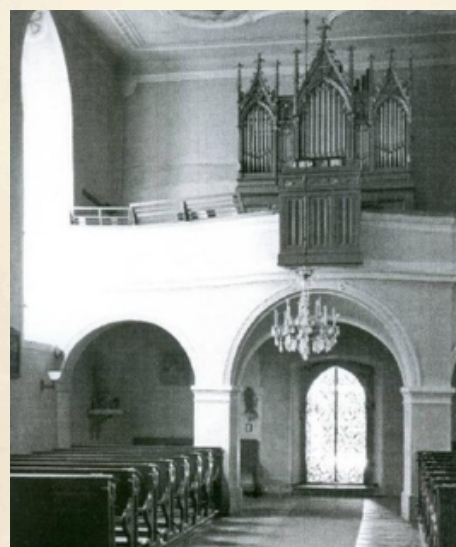
Na svahu nad levým břehem Želivky stával kostel svatého Jana Křtitele. Před zatopením starých Dolních Kralovic se z jeho sousedství podařilo zachránit barokní sochu Panny Marie, která byla převezena na hřbitov do nové obce.

Mezi místními koluje legenda, že při nízkém stavu vody v přehradě Švihov vykukuje špička kostelní věže. Průzkumy a pamětníci však potvrzují, že kostel byl kompletně odstřelen a jeho základy leží zhruba 2 metry pod úrovní nejnižší možné hladiny.

Mobiliář

Hlavní oltář byl sloupový s brankami po stranách. Mezi sloupy byly řezby svaté Barbory, Mojžíše, svatého Jáchyma a svaté Anny a dva církevní otcové. Uprostřed byl obraz Obřezání Páně. Na sloupech byla římsa s nástavkem, ve kterém byl Bůh otec a pod ním holubice ve svatozáří.

Barokní vyřezávaná kazatelna byla zdobena na ambonu reliéfními výjevy ze Starého zákona. Varhany byly pořízeny v roce 1743 a po úderu blesku 17. června 1873 do věže byly poškozeny. Opraveny byly v roce 1877.



Jak se stavěla přehrada?

Důvody k postavení přehrady?

Hlavním cílem byla dodávka kvalitní pitné vody pro hlavní město a Středočeský region. Nádrž Želivka je dnes klíčovým zdrojem pitné vody pro miliony obyvatel.



Kdy se přehrada stavěla?

Ve 20. letech 20. stol. vypracován projekt přehrady.

Po roce 1945 znovu projednáváno.

Schváleno 18. září 1963.

Stavba zahájena 1965.

Etapa dokončena 1970.

Most uveden do provozu 1969.

Kde byla přehrada postavena?

V údolí řeky Želivky pod Dolními Kralovicemi, 4,3 km nad soutokem Želivky se Sázavou.

Nádrž sahá od Švihova po Vojslavice.

Jak se stavěla přehrada Želivka?

Nejdříve se musely vystěhovat vesnice a zbourat domy v oblasti budoucí nádrže. Poté byla řeka Želivka dočasně odkloněna, aby se mohlo stavět na suchém dně údolí. Následně se postavila velká hráz z betonu a sypaného materiálu, která zadržuje vodu. Nakonec se řeka navrátila zpět a údolí se postupně naplnilo vodou.

Proč jsou důležité Vraždovy Lhotice?



V roce 1965 bylo rozhodnuto, že část nové výstavby proběhne ve Vraždových Lhoticích. Do plánů byla zahrnuta výstavba bytových domů, základní devítileté školy, mateřské školy, obchodního střediska, domu služeb, pohostinství i pošty. Vznikla nová středisková obec, která dostala jméno po zatopeném městečku Dolní Kralovice.

Kam se lidé stěhovali?

Obyvatelé se začali stěhovat podle svých možností – někteří do vlastních nově postavených rodinných domů, jiní do bytů přidělených v místě nového pracoviště. První přesuny začaly už v roce 1965, nejintenzivnější byly v letech 1967–1968. Do let 1969–1970 zůstalo v Dolních Kralovicích pouze 28 rodin (87 obyvatel). Celkem bylo místním přiděleno 451 bytů.



Demolice a bourání

Původně byla mezi jednotlivými etapami výstavby plánována přestávka, vláda však rozhodla o nepřerušném pokračování z úsporných důvodů. To vedlo k rychlejší demolici řady objektů, zejména v městečku Zahrádka. Demolice začaly v červnu 1967 a pokračovaly i v dalších letech, přičemž největší rozsah měly v roce 1970.

Postupně byly zbourány významné stavby – most přes řeku (19. ledna), škola, hotel, hostinec, Turkova pekárna, pivovar (odstřelen byl i pivovarský komín), radnice, mlýn a zámek.



VODNÍ NÁDRŽ ŠVIHOV

VODNÍ NÁDRŽ ŠVIHOV, ZNÁMÁ TAKÉ JAKO ŽELIVKA, JE KLÍČOVÝM ZDROJEM PITNÉ VODY PRO PRAHU A VELKOU ČÁST STŘEDNÍCH ČECH. PATŘÍ MEZI NEJDŮLEŽITĚJŠÍ VODÁRENSKÉ STAVBY V ČESKÉ REPUBLICE A DÍKY PŘÍSNÉ OCHRANĚ OKOLÍ SI DLOUHODOBĚ UDRŽUJE VÝJIMEČNOU KVALITU VODY. JEJÍ VZNIK ZÁSADNĚ OVLIVNIL KRAJINU I ŽIVOT MÍSTNÍCH OBCÍ.

ZÁKLADNÍ FAKTA

- NEJVĚTŠÍ ZÁSOBÁRNA PITNÉ VODY VE STŘEDNÍ EVROPĚ
- OBJEM: 309 MIL. M³
- ROZLOHA: 16 KM²
- DÉLKA: 39 KM
- VÝSTAVBA: 1965—1975

OCHRANNÉ PÁSMO

- ZÁKAZ KOUPÁNÍ, RYBAŘENÍ, VSTUPU I VJEZDU
- DŮVOD: OCHRANA KVALITY PITNÉ VODY
- OKOLÍ JE PŘÍSNĚ MONITOROVÁNO

TURISTIKA V OKOLÍ

- PŘÍSTUPNÉ JSOU VYHLÍDKY A OKOLNÍ LESY, NE SAMOTNÁ VODA
- OBLÍBENÉ MÍSTO: ZAHRÁDKA — MOST PŘES ŽELIVKU
- NAUČNÉ STEZKY V OKOLÍ SEDLICE A TRNÁVKY

KVALITA VODY

- JEDNA Z NEJČISTŠÍCH VOD V ČR
- PRAVIDELNÉ LABORATORNÍ TESTY
- MINIMÁLNÍ OBSAH ŽIVIN → MÁLO SINIC





VODNÍ NÁDRŽ ŠVIHOV



ÚČEL A VÝZNAM

- Hlavní zdroj pitné vody pro Prahu a velkou část středních Čech
- Vysoká kvalita vody díky přísné ochraně okolí
- Součástí systému je 51 km dlouhý tunel Želivka

ZATOPENÉ OBCE

- Švihov, Dolní Kralovice, Příseka, Velká část Zahradky
- Přesídlení obyvatel, bourání domů, kostelů i mostů

TECHNICKÉ ZAJÍMAVOSTI

- hráz: výška 58 m, délka 860 m
- malá vodní elektrárna (v provozu od 2004)
- před nádrží jsou tři sedimentační nádrže: Sedlice, Trnávka, Němčice

PŘÍRODA A EKOLOGIE

- přísná ochrana znamená minimum znečištění
- výskyt vydry, ledňáčka, čápa černého
- lesy kolem nádrže fungují jako přírodní filtr

VODNÍ NÁDRŽ ŠVIHOV

- nachází se na řece Želivka
- dokončena v roce 1975
- hlavní zásobárna Prahy a velké části Čech

Základní parametry:

- plocha: cca 16 km²
- délka: asi 40 km
- objem: přibližně 309 milionů m³ vody



Potrubí z vodní nádrže Švihov se kontroluje pomocí speciálních kamer, které se pouštějí dovnitř trubek, a také pomocí senzorů, které sledují tlak a průtok vody. Díky tomu lze odhalit praskliny nebo úniky ještě dříve, než způsobí větší problém. Někdy se používají i tzv. „inspekční roboti“, kteří projíždějí potrubím.

Čištění se provádí hlavně proplachováním silným proudem vody, který odstraní usazeniny ze stěn potrubí. V některých případech se používají speciální čisticí nástroje (tzv. „prasátka“), která se pohybují potrubím a mechanicky ho čistí. Díky těmto postupům zůstává voda hygienicky nezávadná.

PŘEHRADA ŠVIHOV V ČÍSLECH

- MOST JE DLOUHÝ 306 M.
- MOST BYL BUDOVÁN OD ROKU 1966 AŽ DO ROKU 1969.
- DO PŘEHRADY SE VLÉVÁ 34 POTOKŮ A 2 ŘEKY.
- HLOUBKA 52 M
- DÉLKA 38 KM
- MOST STOJÍ JIŽ 57 LET A V PROVOZU JE CCA 50 LET.
- MOST MÁ 3 VNITŘNÍ PILÍŘE,
NEJVYŠŠÍ JE PROSTŘEDNÍ PILÍŘ, KTERÝ MÁ 65 M.



Jaké ryby bychom kdysi našli v řece Želivce?

JELEC TLOUŠŤ

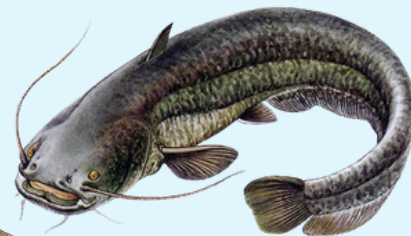
Najdeme ho ve znaku Dolních Kralovic. Dnes žije především v tekoucích vodách nižších poloh. Dobré stavy jsou na jižní Moravě.

V Čechách se vyskytuje místy v Polabí a v některých pískovnách. Preferuje menší toky lipanového pásma. Patří mezi všežravce s dravým způsobem života.



OSTATNÍ RYBY

- pstruzi
- lipani (v čistších částech)
- štiky
- okouni
- candáti
- kapři
- parmy



Rostliny v údolí Želivky



divizna, kostival lékařský, toten lékařský, pryskyřník, blatouch, vlašovičník, masožravá rosnatka, brambořík evropský



Lesy: smrkové (90 %), borové (8 %), modřínové (1 %), březové (necelé 1 %)
Lesy zaujímaly asi 28 % plochy Želivky.

Zvířata v údolí Želivky

Vodní ptactvo: ledňáčci, volavky popelavé, divoké kachny, lysky a vydry

Savci a zvěř: srnčí a zaječí zvěř, divoká prasata, lišky, jezevci a kuny

Hospodářská zvířata: koně, krávy, ovce, kozy a drůbež



KVÍZ

1) Tipni si kolik obyvatel mělo město Dolní Kralovice.

- a) 67-100
- b) 1 000-1 200
- c) 2 000-5 000
- d) 32-50

2) U jaké řeky se nacházelo město Dolní Kralovice?

- a) Jihlava
- b) Vltava
- c) Dyje
- d) Želivka

3) Co je na znaku Dolních Kralovic?

- a) zlatá růže a plovoucí jelec
- b) růžová maceška a kapr obecný
- c) žlutý narcis a štika obecná
- d) modrý tulipán a okoun říční

4) Kde sídlil Mikuláš Trčka z Lípy?

- a) Karlštejn
- b) Dolní Kralovice
- c) Lipnice
- d) Konopiště

5) Kdy se začaly stavět nové Dolní Kralovice?

- a) v roce 1968
- b) v roce 1932
- c) v roce 1532
- d) v roce 1212

6) Z jakého materiálu byla postavena první farní škola?

- a) z cihel
- b) ze dřeva
- c) ze slámy
- d) z bláta

7) Co bylo první dokončenou stavbou? (v nových DK)

- a) kostel
- b) škola
- c) hřbitov
- d) zámek

8) Co nového dostal sbor hasičů v roce 1963?

- a) uniformy
- b) hasičský vůz
- c) hasičskou zbrojnici
- d) hadice

9) Kde stál kralovický zámek?

- a) v lese
- b) na louce
- c) v parku
- d) na břehu Želivky

10) V jakém roce došlo k napuštění přehradního jezera?

- a) v roce 1972
- b) v roce 1655
- c) v roce 1739
- d) v roce 2008

11) Komu byl zasvěcen kostel v Dolních Kralovicích?

- a) Sv. Elišce
- b) Dolním Kralovicím
- c) Sv. Vítovi
- d) Janu Křtiteli

12) Na levém břehu řeky Želivky se rozkládal Brajkův.....

- a) statek
- b) farní dům
- c) mlýn
- d) chata

SPOJOVAČKA



NÁDRAŽÍ



KOSTEL



ŠKOLA



HŘBITOV



ZÁMEK

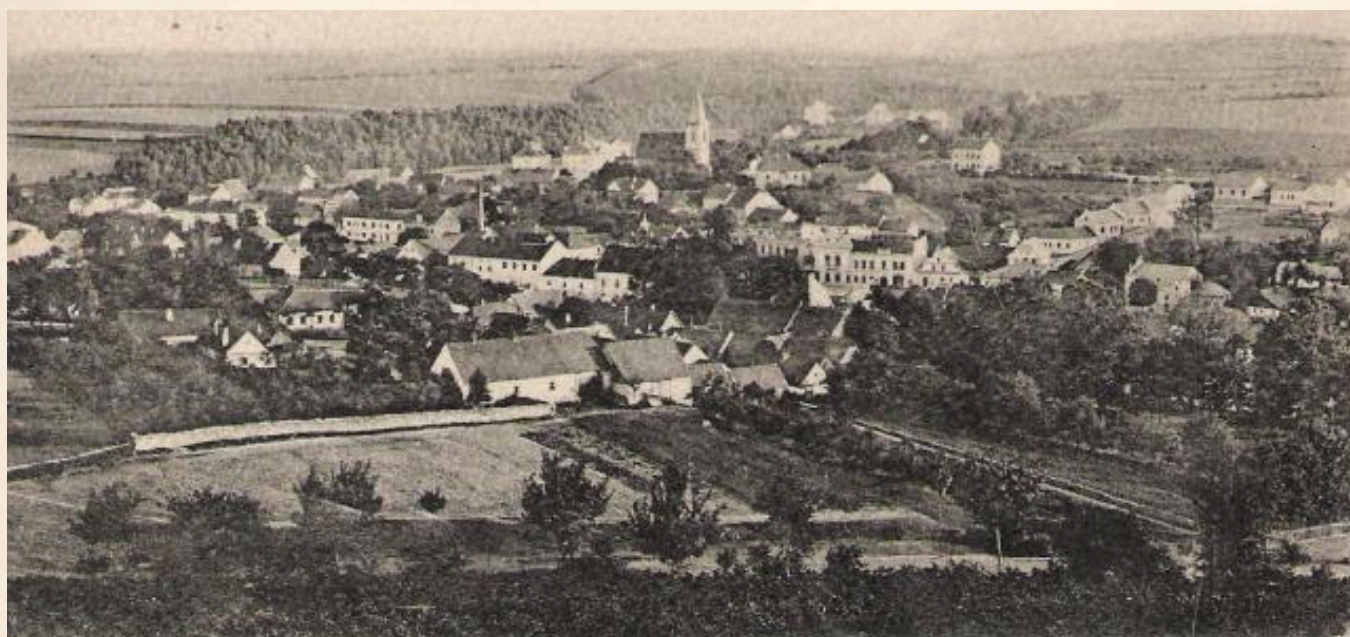
FOTOGRAFIE STARÝCH DOLNÍCH KRALOVIC



NÁMĚSTÍ



SOUD



FOTOGRAFIE STARÝCH DOLNÍCH KRALOVIC



ZÁMEK



MOST

HOTEL



OKOLÍ KOSTELA

ZNÁMÉ OSOBNOSTI STARÝCH DOLNÍCH KRALOVIC

JOSEF KYSELA

- tenorista a režisér
- narodil se 6. ledna 1833
- interpret operních postav
- Bedřich Smetana mu svěřil při premiéře úlohu Vaška
- zemřel v Praze 13. ledna 1904

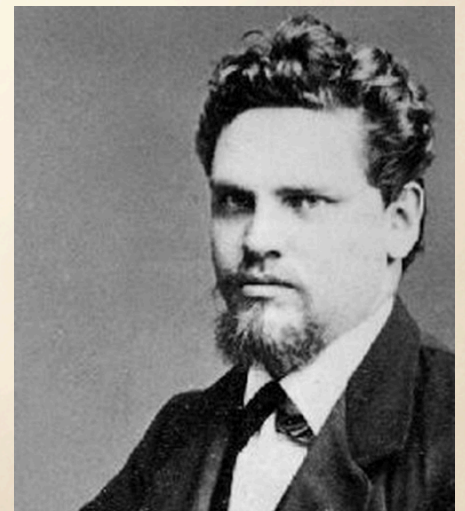


JAROSLAV HLAVA

- narodil se 7. května 1853
- děkan lékařské fakulty
- držitel mnoha vyznamenání

ZDENĚK FIBICH

- hudební skladatel
- složil 7 oper
- narodil se 21. 12. 1850 ve všebořické myslivně
- matka mu poskytovala základní hudební vzdělání
- v roce 1858 se rodina přestěhovala na Chrudimsko
- do Dolních Kralovic se rád vracel
- zemřel na zápal plic 15. 10. 1900
- je pohřben na Vyšehradě



SPOJOVAČKA

SPRÁVNÉ ŘEŠENÍ

NÁDRAŽÍ

ŠKOLA

KOSTEL

HŘBITOV

ZÁMEK



REDAKCE

AUTOŘI: ŽÁCI 7. A 9. ROČNÍKU

KOREKCE: ALENA KAŠTÁLKOVÁ

JAROSLAVA SÝKOROVÁ

MONIKA PEŠKOVÁ

OKÉNKO POEZIE

Vykopli nás do neznáma,
žádný soucit, žádná zpráva.

O vodu nás obrali,
Pražáci ji dostali.

Rozloučit se s rodným městem,
bez výslužky, rovnou k dětem.

Ach, ta práce okolo,
stejně se to zbouralo.

Novými domy to zaplácli
a dali nám k tomu i práci.

Nakonec už bydlíme
a vzpomínky jen křísíme.

(Blažejovská T., Červenová A.,
Kudrnová A., Zemanová T.)

Dolní Kralovice to je město,
nebylo v něm vůbec těsno.

Leží v údolí,
přehradu tu povolí.
Horní smutně přihlíží,
jak se jejich konce blíží.

Voda všechno zatopí,
všechno se tu utopí.

Most už se staví,
obyvatele to už nebaví.

Jsou tu věčné dohady,
proč jen stavět přehradu.

Všichni se stěhují,
obydlí si zajišťují.

(Böhmová M., Adamcová B.)

Rozbili nám všechno bytí,
jen pro levné pražské pití.

Na nic se nás neptali,
z domovů nás vyhnali.

Kralovice máme nové,
jsou minimálně stejně dobré,
škola, kostel, vše tu je,
stát to všechno dotuje.

Vzpomínky jsou zatopeny,
v našich hlavách zakotveny
devět set let byly s námi,
pamatují je naše prabáby,
Nikdo nechce, aby se zapomínalo,
co se tu pod vodou rozpínalo.

(Stegbauer F., Machyán L.)

Kralovice Horní, Dolní,
zakryla je vlna vodní.

Kéž by tu jen byly časy,
kdy vody dost, časy krásy.

Voda teče místo domů,
kde dřív bylo moc životů.

Vodovody fungují,
stále toho litují.

Lepší možnost byla známa,
bohužel, byla to fáma.
Peníze trochu problém byly,
tak nové město postavili.

Legenda praví:

„Rybáři to lepší mají.“
Ale ty ztracené životy,
to už nikdo nespraví.

(Pril W.)

Když Želivka svou cestu razí,
městečko pod vodou spí.
V hlubině tiché snad zvony ještě zní.
Domy staré čekají,
už je nikdo neopraví.
Vítr hezky fouká,
vzpomínka na město pod vodou
si svou píseň tiše brouká.

(Krannich L., Andries I., Svitáková E.)